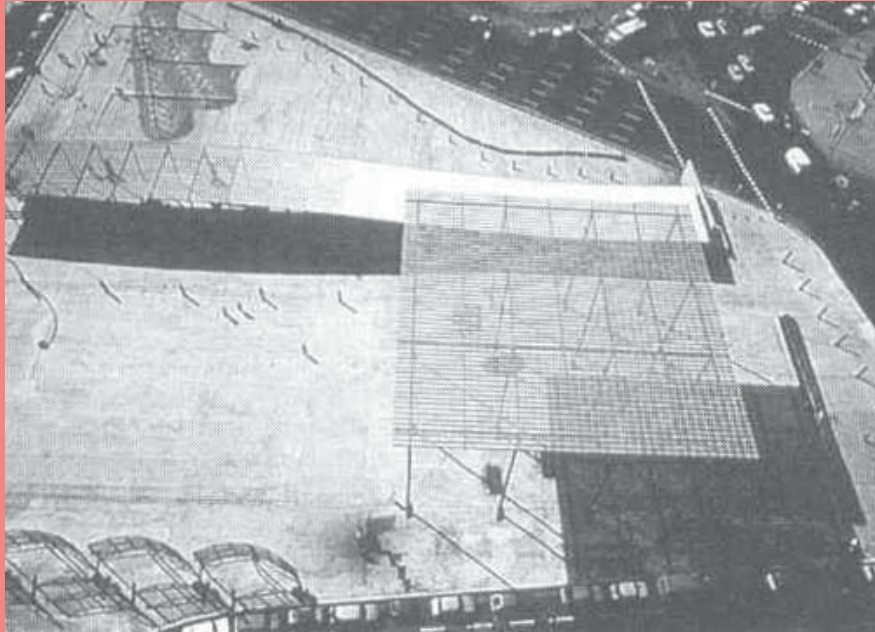


Afstudeerproject: Forum Poble Nou, Barcelona, 2004

Afstudeerproject

Mijn fascinatie voor de rol van architectuur in de vorming van het publieke, middels een open werk, is ontstaan tijdens mijn stage bij het architectenbureau van architect Beth Galí in Barcelona. Na terugkomst in Nederland heb ik ter inleiding van mijn afstudeerproject een scriptie geschreven over de ontwikkeling en democratisering van de publieke ruimte in Barcelona. Tijdens de dictatuur van Franco was er op straat een verbod op samenscholing. Daarmee was er geen aandacht voor de ontwikkeling van de publieke ruimte in Barcelona. Het democratisch gekozen socialistisch stadsbestuur zette zich in 1979 onmiddellijk in voor het openbare leven. Kleinschalige parken en pleinen werden als katalysator voor de gehele stad ontwikkeld. Met als thema de herwaardering van het stedelijk leefklimaat door de inzet van culturele podia zigzaggend door de stad. Van deze aanpak heb ik veel geleerd. Het positieve eraan is dat de lege plekken in de stad niet werden volgebouwd, maar gemobiliseerd voor het publiek en mogelijk onverwachte gebruik. Een mooi voorbeeld daarvan is Plaza del paisos Catalanes. Hier geeft de leegte het plein zijn kracht. Slechts een reeks van golvende daken en pergola's geven richting en brengen schaduw op het plein. De invulling en het gebruik is vrij, of eigenlijk daagt iedere gebruiker uit te participeren. Het gebruik wordt niet geordend door een overdaad aan gezellige bankjes en terrassen, maar door een vreemde onbestemdheid die provoceert tot flanerie, kijken en bekeken worden. De invulling van verschillende andere pleinen in Barcelona daarentegen zijn naar mijn idee te huiselijk en comfortabel van aard in een openbare ruimte die steeds meer door surveillance en winkelen wordt gedomineerd. Deze 'over'-ontworpen pleinen functioneren als huiskamers vol gemoedelijkheid, ze zijn af en voorspellen hoe je je moet gedragen. Net zoals in Disney World heeft de ontwerper elke ervaring keurig netjes voor jouw ingevuld. Fantasie en eigen belevingswereld krijgen maar moeilijk ruimte.

12

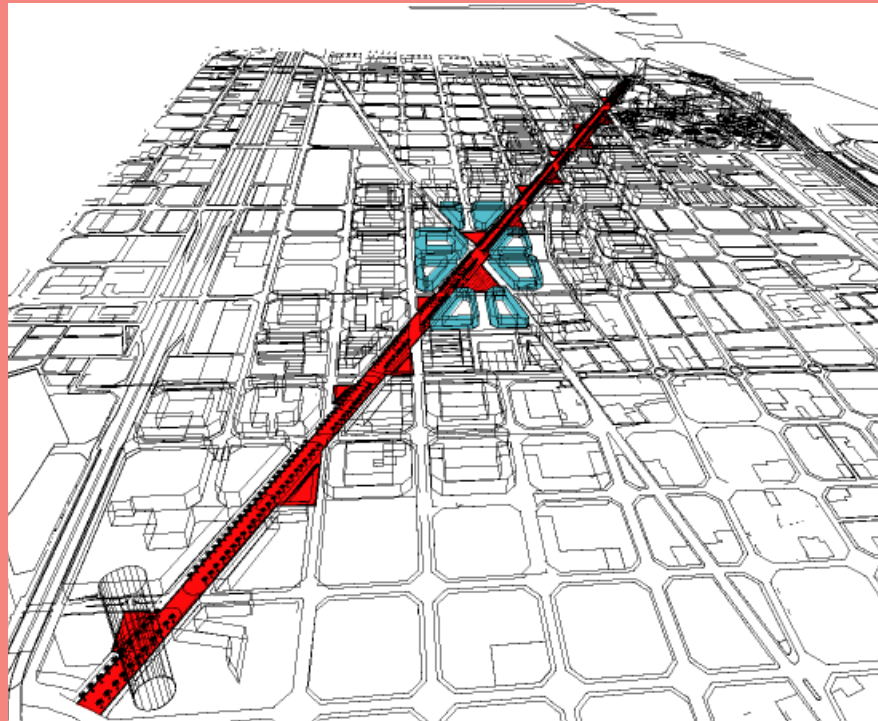


13

Plaza del Paisos Catalanes

Barcelona en de vier grote projecten

Forum Poble Nou



14



Stedenbouwkundig voorstel: 'kolonisatie' van de Diagonal
Het huidige Poble Nou, Cerda grid ontmoet chaos

Begin jaren negentig kwam er een eind aan deze micropolitiek van kleinschalige projecten en werd deze vervangen door city-branding. Stedenbouwkundig resulteerde dit in een reeks mega-projecten zoals die voor de Olympische spelen van 1992, de uitbreiding van het vliegveld, de haven, Sagrera HSL station, het Forum 2004 en de Diagonal in Barcelona. Opmerkelijk in deze plannen is niet het publieke leven en de betekenis daarvan voor de stad, maar de stad en haar concurrerende positie op de wereldkaart. Met mijn afstudeerproject: Forum Poble Nou in Barcelona (2004) heb ik geprobeerd deze ontwikkelingen van City Branding langs de Diagonal anders te ontwikkelen. Ik heb geprobeerd het architectonische object te veranderen in een topologisch veld dat voortdurend in beweging is, dat soms wordt aangestuurd, maar meestal krijgt het vorm door tijdelijke ingebruikname. Niet langer zomaar een fysiek object, maar een architectonisch actief oppervlak (met dikte en flexibele functies) die een landschap introduceert gedreven door stedelijkheid.

In mijn afstudeerproject heb ik voor het eerst ontdekt dat het in de architectuur draait om hoe het specifieke zich verhoudt tot datgene wat ontgedetermineerd is. Mies van der Rohe en Van Klíngeren ontmoeten elkaar als het ware in mijn afstuderen. Echter de potentie die schuilgaat in dergelijke ontmoetingen vergt nader praktisch en theoretisch onderzoek. Terugkijkend in mijn afstuderen is het stedenbouwkundig model helder maar de architectonische taal die eruit spreekt neemt niet genoeg stelling. De relatieve autonomie (distantie) die uit kan gaan van de architectuur in ene bepaalde context moet zich meer bewust zijn van haar identiteit en ook provocerende emancipatie zoals we dat terug kunnen vinden in de vreemde (en vaak opportunistische) vormen van Rem Koolhaas. De benadering vanuit de flexibele (neutrale) drager, is naderhand gezien een beperkte en te vrijblijvende benadering. Architectuur kan meer zijn dan een "flexibele" drager van ontklontering à la Van Klíngeren of een huidige "krakers" invulling zoals de verrassende NDSM werf te Amsterdam.

15

De wijk Poble Nou (Nieuw Dorp) in Barcelona is een oud textielindustrie gebied waar het Cerda grid niet is doorgevoerd. Het resultaat is een complexe heterogene structuur vol marginale functies. In de jaren negentig hebben ze de Diagonal van het Cerda grid doorgetrokken in combinatie met twee megaprojecten, de Sagrera, de hoogbouw van Jean Nouvel bij Plaça de las Glories en het Forum 2004 aan zee. Een mix van chaotische flarden wordt afgewisseld met strakke delen gridstructuur. De Diagonaal is niet opgevat als onderdeel van haar directe stedelijke omgeving maar als grootstedelijke verbindings-as van twee megaprojecten. Hiermee weekt het zich als een eiland los van haar omgeving en knipt de wijk Poble Nou in twee stukken.



Overzicht locatie, kruizing Pere IV en de Diagonal

Doorsnede over de openluchtbioscoop

Door de projectie van hoogbouw aan weerszijden van de Diagonaal ontstaat een op zichzelf staande gesloten structuur van weg en bebouwing. Vanaf de Diagonaal wordt het perspectief ingekaderd en valt de blik samen met de Diagonaal zelf, met aan de horizon de megaprojecten; de fallus van Jean Nouvel en het forumgebouw van Herzog & De Meuron. De situering van programma's, zoals internationale bankfilialen, luxe hotels, congrescentra en gesloten gevels met mega-shoppingmalls erachter, aan weerszijden van de diagonaal zijn voor de Poble Nou bewoner van generlei betekenis. Mijn doelstelling was te onderzoeken hoe deze grootschalig ingrepen de Poble Nou wijk juist wel ten goede zouden kunnen komen.

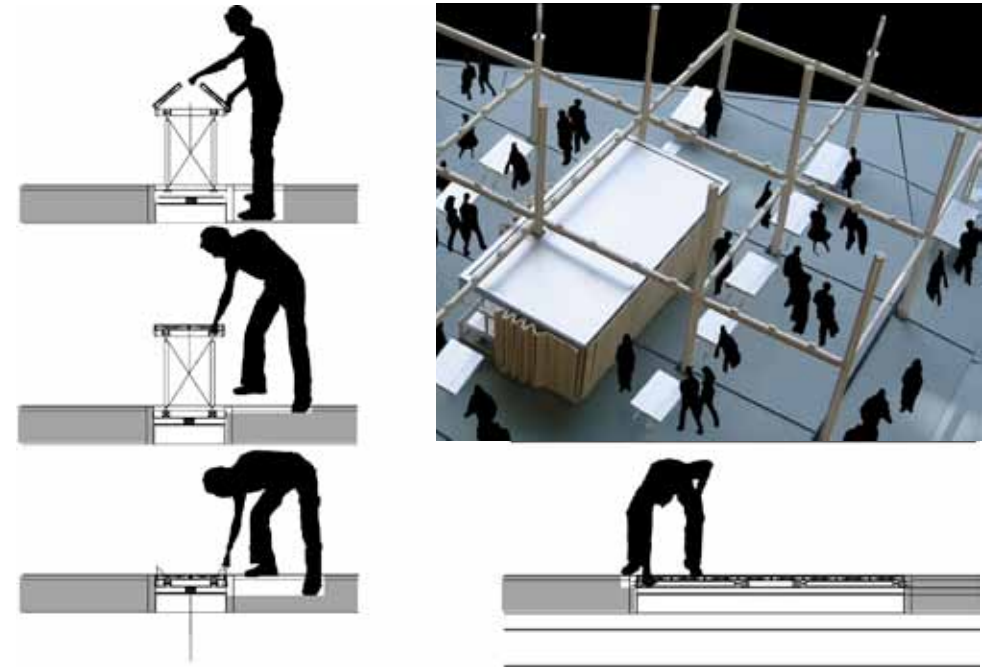
De doelstelling van de PERI's (speciale uitbreidingsplannen) in de jaren tachtig was om door middel van de inrichting van parken en pleinen de openbare ruimte te laten functioneren als katalysator voor de wijk. Deze ontwerpstrategie is mogelijk ook toepasbaar voor de Poble Nou wijk.

Kan het doorsnijdende, ordende en scheidende element van de Diagonaal, door middel van het creëren en inrichten van openbare ruimten, niet worden getransformeerd in een element van verbinding? Een verbinding die velerlei tussen gebieden organiseert, verdichting mobiliseert, positieve en energieke vormen van frictie uitbuit, identiteit sponsort voor zowel de wijk als voor de uiteinden van de diagonaal, en verschillende vormen van nabuurschappen genereert. Al rijdend, fietsend of lopend over de Diagonaal is men onderdeel van een op een volgende reeks van verschillende stedelijke ruimtes waarvan de Diagonaal de gemene deler is. Vanuit de wijk vormt iedere afzonderlijke stedelijke kamer aan de Diagonaal een lokaal centrum op de verbindende assen. Punten van samenkomst treffen we aan op het niveau van de buurt en wijk. De verdere inrichting van de pleinen, en specifieke aansluitingen met de directe omgeving, maakt het noodzakelijk een systeem te ontwerpen dat schaalverkleining en pluriformiteit mogelijk maakt, zonder afbreuk te doen aan de ruimtelijke en programmatische continuïteit van het plangebied als geheel. Daarvoor is het plangebied opgedeeld in kleinere delen die door verschillende ontwerpers met verschillende specifieke programma's kunnen worden ingevuld. Eén van die locaties heb ik zelf uitgewerkt. De programmatische invulling wordt voornamelijk opgebouwd uit de bekende lokale markt; Vells Encants, deze markt speelt op het niveau van de wijk maar ook op het niveau van de stad Barcelona een belangrijke rol.

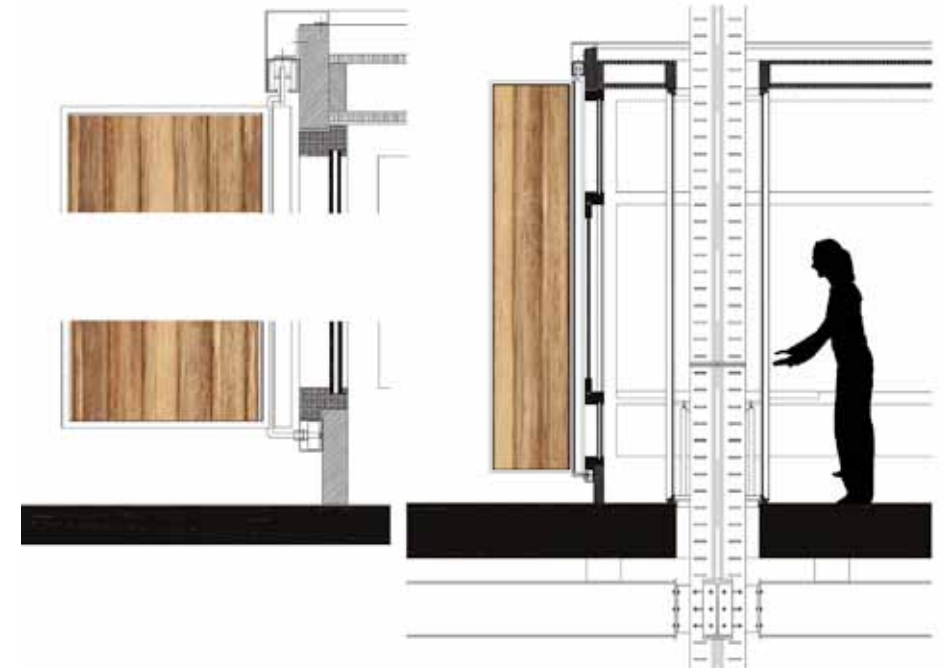


Maquette 1:200

Maquette 1:50 van een kiosk op het dek



Uitwerking markttafel



Uitwerking en details van een Kiosk